

景気動向調査結果

この調査は、県内中小企業の景況・金融動向を把握するため、当協会の保証を利用されている企業の皆様のご協力により、四半期ごとにアンケートを実施しているものです。

【調査方法】

郵送による無記名アンケート方式
調査時点 平成26年12月1日発送
平成26年12月12日投函期限
調査対象 信用保証利用先1,500企業
有効回答数 333 企業(回答率 22.2%)

※ 当期: H26年10月～12月実績見込
次期: H27年1月～3月期予測

【DI値について】

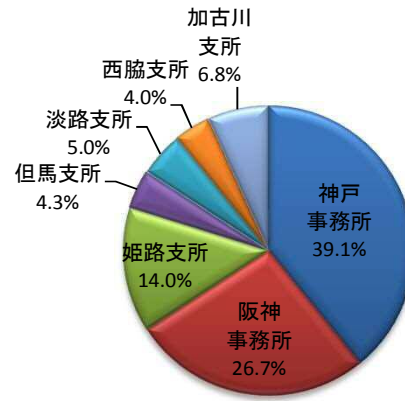
- ◎回答の各構成比を算出し、「増加」・「好転」等の項目割合から「減少」・「悪化」等の割合を差引いて算出しています
- ◎表示されている構成比とDI値は、四捨五入の関係で必ずしも一致しません

兵庫県信用保証協会

I. 貴社の概要について

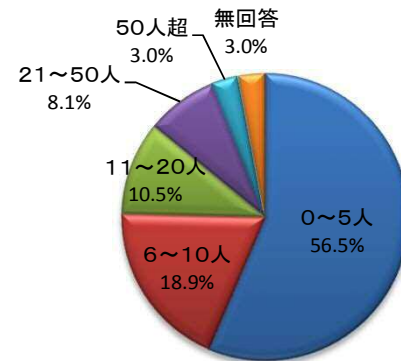
主たる事業所の所在地はどこにありますか。

| 当協会の部署 | 回答数 | 構成比 |
|----------|-----|--------|
| 神戸事務所 | 126 | 39.1% |
| 阪神事務所 | 86 | 26.7% |
| 姫路支所 | 45 | 14.0% |
| 但馬支所 | 14 | 4.3% |
| 淡路支所 | 16 | 5.0% |
| 西脇支所 | 13 | 4.0% |
| 加古川支所 | 22 | 6.8% |
| 小計 | 322 | 100.0% |
| 地域不明・無回答 | 11 | - |
| 合計 | 333 | - |



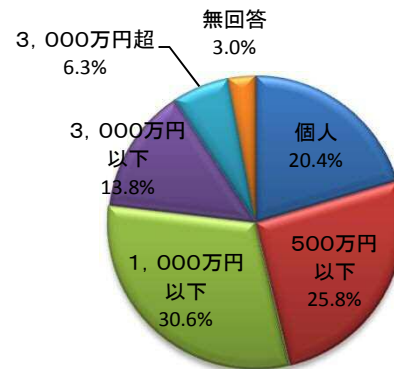
従業員数をご記入ください。

| 従業員数 | 回答数 | 構成比 |
|--------|-----|--------|
| 0～5人 | 188 | 56.5% |
| 6～10人 | 63 | 18.9% |
| 11～20人 | 35 | 10.5% |
| 21～50人 | 27 | 8.1% |
| 50人超 | 10 | 3.0% |
| 無回答 | 10 | 3.0% |
| 合計 | 333 | 100.0% |



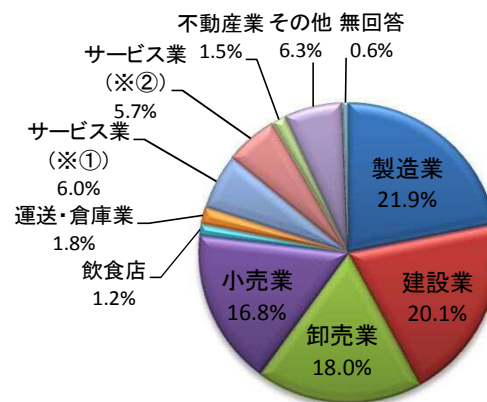
資本金をご記入ください。 ※個人は「0万円」と記入

| 資本金 | 回答数 | 構成比 |
|-----------|-----|--------|
| 個人 | 68 | 20.4% |
| 500万円以下 | 86 | 25.8% |
| 1,000万円以下 | 102 | 30.6% |
| 3,000万円以下 | 46 | 13.8% |
| 3,000万円超 | 21 | 6.3% |
| 無回答 | 10 | 3.0% |
| 総計 | 333 | 100.0% |



主要な事業は以下のどの業種に分類できますか。

| 業種 | 回答数 | 構成比 |
|-----------|-----|--------|
| 製造業 | 73 | 21.9% |
| 建設業 | 67 | 20.1% |
| 卸売業 | 60 | 18.0% |
| 小売業 | 56 | 16.8% |
| 飲食店 | 4 | 1.2% |
| 運送・倉庫業 | 6 | 1.8% |
| サービス業(※①) | 20 | 6.0% |
| サービス業(※②) | 19 | 5.7% |
| 不動産業 | 5 | 1.5% |
| その他 | 21 | 6.3% |
| 無回答 | 2 | 0.6% |
| 合計 | 333 | 100.0% |



※① 事業者を対象

※② 一般消費者を対象

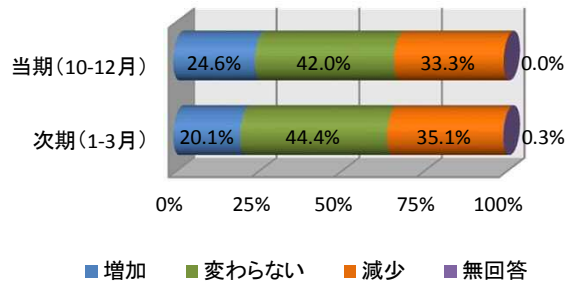
Ⅱ. 貴社の景況、借入難易感についてお尋ねします。

- (1) 当期(14年10~12月期)は、前期(14年7~9月期)に比べどのような状況ですか。
 (2) 次期(15年1~3月期)は、当期(14年10~12月期)に比べどう思いますか。

【生産・売上】

当期

| 選択肢 | 回答数 | 構成比 |
|-------|-----|--------|
| 増加した | 82 | 24.6% |
| 変わらない | 140 | 42.0% |
| 減少した | 111 | 33.3% |
| 無回答 | 0 | 0.0% |
| 総計 | 333 | 100.0% |



次期

| 選択肢 | 回答数 | 構成比 |
|----------|-----|--------|
| 増加すると思う | 67 | 20.1% |
| 変わらないと思う | 148 | 44.4% |
| 減少すると思う | 117 | 35.1% |
| 無回答 | 1 | 0.3% |
| 総計 | 333 | 100.0% |

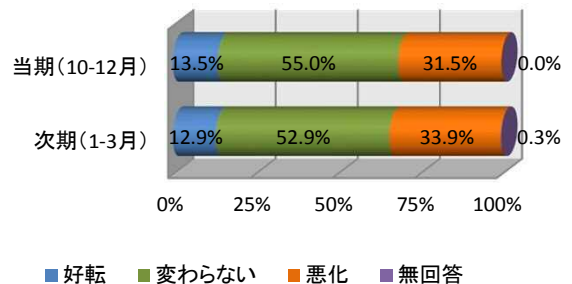
生産・売上DI(増加-減少)

| 調査時期(実績) | 2012年10~12月 | 2013年1~3月 | 2013年4~6月 | 2013年7~9月 | 2013年10~12月 | 2014年1~3月 | 2014年4~6月 | 2014年7~9月 | 2014年10~12月 | 2015年1~3月(見込み) |
|----------|-------------|-----------|-----------|-----------|-------------|-----------|-----------|-----------|-------------|----------------|
| 兵庫県 | ▲ 28.5 | ▲ 22.0 | ▲ 23.2 | ▲ 13.1 | 1.2 | ▲ 7.3 | ▲ 13.4 | ▲ 11.3 | ▲ 8.7 | ▲ 15.0 |

【採算】

当期

| 選択肢 | 回答数 | 構成比 |
|-------|-----|--------|
| 好転した | 45 | 13.5% |
| 変わらない | 183 | 55.0% |
| 悪化した | 105 | 31.5% |
| 無回答 | 0 | 0.0% |
| 総計 | 333 | 100.0% |



次期

| 選択肢 | 回答数 | 構成比 |
|----------|-----|--------|
| 好転すると思う | 43 | 12.9% |
| 変わらないと思う | 176 | 52.9% |
| 悪化すると思う | 113 | 33.9% |
| 無回答 | 1 | 0.3% |
| 総計 | 333 | 100.0% |

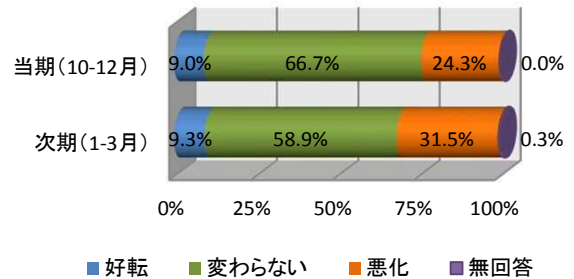
採算DI(好転-悪化)

| 調査時期(実績) | 2012年10~12月 | 2013年1~3月 | 2013年4~6月 | 2013年7~9月 | 2013年10~12月 | 2014年1~3月 | 2014年4~6月 | 2014年7~9月 | 2014年10~12月 | 2015年1~3月(見込み) |
|----------|-------------|-----------|-----------|-----------|-------------|-----------|-----------|-----------|-------------|----------------|
| 兵庫県 | ▲ 31.7 | ▲ 25.4 | ▲ 31.8 | ▲ 19.7 | ▲ 13.0 | ▲ 19.7 | ▲ 24.0 | ▲ 24.5 | ▲ 18.0 | ▲ 21.0 |

【資金繰り】

当期

| 選択肢 | 回答数 | 構成比 |
|-------|-----|--------|
| 好転した | 30 | 9.0% |
| 変わらない | 222 | 66.7% |
| 悪化した | 81 | 24.3% |
| 無回答 | 0 | 0.0% |
| 総計 | 333 | 100.0% |



次期

| 選択肢 | 回答数 | 構成比 |
|----------|-----|--------|
| 好転すると思う | 31 | 9.3% |
| 変わらないと思う | 196 | 58.9% |
| 悪化すると思う | 105 | 31.5% |
| 無回答 | 1 | 0.3% |
| 総計 | 333 | 100.0% |

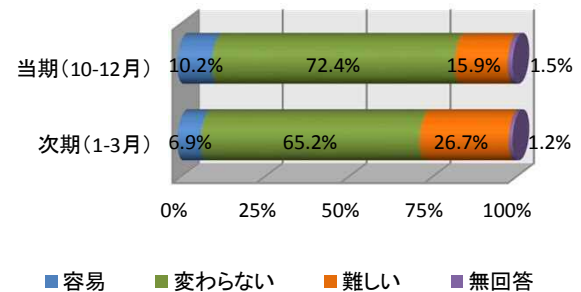
資金繰りDI(好転-悪化)

| 調査時期(実績) | 2012年 10~12月 | 2013年 1~3月 | 2013年 4~6月 | 2013年 7~9月 | 2013年 10~12月 | 2014年 1~3月 | 2014年 4~6月 | 2014年 7~9月 | 2014年 10~12月 | 2015年 1~3月 (見込み) |
|----------|-----------------|---------------|---------------|---------------|-----------------|---------------|---------------|---------------|-----------------|------------------------|
| 兵庫県 | ▲ 25.7 | ▲ 21.4 | ▲ 20.8 | ▲ 16.7 | ▲ 12.2 | ▲ 14.6 | ▲ 15.5 | ▲ 16.5 | ▲ 15.3 | ▲ 22.2 |

【借入難易感】

当期

| 選択肢 | 回答数 | 構成比 |
|--------|-----|--------|
| 容易になった | 34 | 10.2% |
| 変わらない | 241 | 72.4% |
| 難しくなった | 53 | 15.9% |
| 無回答 | 5 | 1.5% |
| 総計 | 333 | 100.0% |



次期

| 選択肢 | 回答数 | 構成比 |
|----------|-----|--------|
| 容易になると思う | 23 | 6.9% |
| 変わらないと思う | 217 | 65.2% |
| 難しくなると思う | 89 | 26.7% |
| 無回答 | 4 | 1.2% |
| 総計 | 333 | 100.0% |

借入難易感DI(容易-難しい)

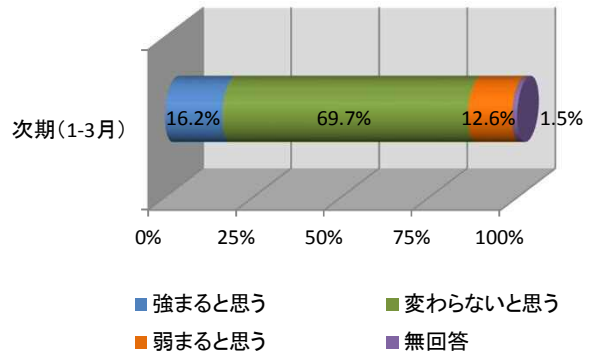
| 調査時期(実績) | 2012年 10~12月 | 2013年 1~3月 | 2013年 4~6月 | 2013年 7~9月 | 2013年 10~12月 | 2014年 1~3月 | 2014年 4~6月 | 2014年 7~9月 | 2014年 10~12月 | 2015年 1~3月 (見込み) |
|----------|-----------------|---------------|---------------|---------------|-----------------|---------------|---------------|---------------|-----------------|------------------------|
| 兵庫県 | ▲ 14.9 | ▲ 14.6 | ▲ 15.6 | ▲ 12.5 | ▲ 9.1 | ▲ 8.2 | ▲ 11.7 | ▲ 8.0 | ▲ 5.7 | ▲ 19.8 |

当期(10-12月)は前回調査(7-9月)に比べ、「生産・売上」および「採算」「資金繰り」「借入難易感」の全項目でDI値が改善していますが、次期(1-3月)では一転して悪化しており、先行きについて引き続き慎重な見方が窺えます。

【金融機関からの信用保証付要請】

次期

| 選択肢 | 回答数 | 構成比 |
|----------|-----|--------|
| 強まると思う | 54 | 16.2% |
| 変わらないと思う | 232 | 69.7% |
| 弱まると思う | 42 | 12.6% |
| 無回答 | 5 | 1.5% |
| 総計 | 333 | 100.0% |



信用保証付要請DI(強まる－弱まる)

| 調査時期 (見込み) | 2012年 7～9月 (10～12月) | 2012年 10～12月 (1～3月) | 2013年 1～3月 (4～6月) | 2013年 4～6月 (7～9月) | 2013年 7～9月 (10～12月) | 2013年 10～12月 (1～3月) | 2014年 1～3月 (4～6月) | 2014年 4～6月 (7～9月) | 2014年 7～9月 (10～12月) | 2014年 10～12月 (1～3月) |
|---------------|---------------------------|---------------------------|-------------------------|-------------------------|---------------------------|---------------------------|-------------------------|-------------------------|---------------------------|---------------------------|
| 兵庫県 | 7.3 | 11.9 | 6.6 | 8.9 | 5.6 | 6.4 | 5.9 | 4.4 | 8.0 | 3.6 |

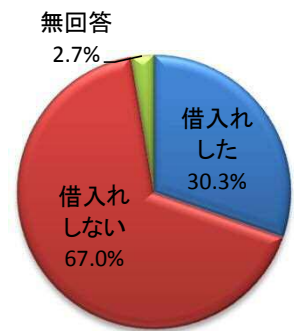
金融機関からの信用保証付要請は、「強まると思う」とする回答が、「弱まると思う」とする回答を上回っています。

Ⅲ.当期(14年10～12月期)の借入れ(実績見込)についてお尋ねします。

当期に金融機関から借入れをしましたか。
 ※手形の割引は含めません

| 選択肢 | 14年10～12月期 | | 14年7～9月期 | 14年4～6月期 | 14年1～3月期 | 13年10～12月期 |
|--------|------------|--------|----------|----------|----------|------------|
| | 回答数 | 構成比 | 構成比 | 構成比 | 構成比 | 構成比 |
| 借入れした | 101 | 30.3% | 27.5% | 25.3% | 27.6% | 32.0% |
| 借入れしない | 223 | 67.0% | 68.0% | 70.6% | 68.5% | 64.3% |
| 無回答 | 9 | 2.7% | 4.4% | 4.1% | 3.9% | 3.7% |
| 総計 | 333 | 100.0% | 100.0% | 100.0% | 100.0% | 100.0% |

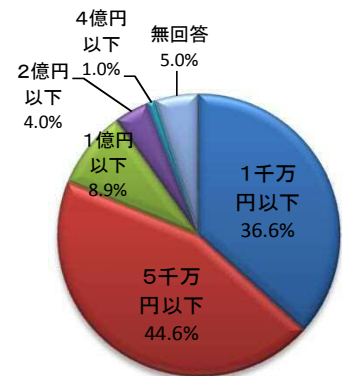
当期の借入れは、前回調査と比べ、2.8ポイント増加しています。



当期に借入れした総額はいくらですか。

| 借入れ総額 | 14年10～12月期 | | 14年7～9月期 | 14年4～6月期 | 14年1～3月期 | 13年10～12月期 |
|--------|------------|--------|----------|----------|----------|------------|
| | 回答数 | 構成比 | 構成比 | 構成比 | 構成比 | 構成比 |
| 1千万円以下 | 37 | 36.6% | 47.0% | 46.2% | 50.0% | 41.3% |
| 5千万円以下 | 45 | 44.6% | 35.0% | 39.8% | 34.7% | 43.9% |
| 1億円以下 | 9 | 8.9% | 8.0% | 7.5% | 10.2% | 5.2% |
| 2億円以下 | 4 | 4.0% | 4.0% | 2.2% | 2.0% | 1.3% |
| 4億円以下 | 1 | 1.0% | 0.0% | 0.0% | 1.0% | 0.6% |
| 4億円超 | 0 | 0.0% | 1.0% | 1.1% | 1.0% | 0.0% |
| 無回答 | 5 | 5.0% | 5.0% | 3.2% | 1.0% | 7.7% |
| 総計 | 101 | 100.0% | 100.0% | 100.0% | 100.0% | 100.0% |

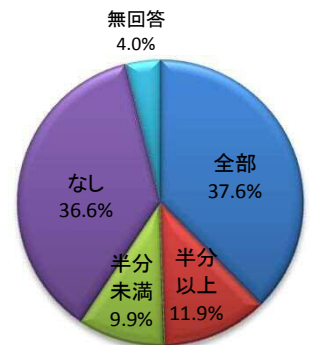
前回調査と比べ、当期の借入総額を「1千万以下」とする回答が10.4ポイント減少した反面、「5千万円以下」とする回答が9.6ポイント増加しています。



当期の借入金額のうち、信用保証付き借入れの割合はどのくらいですか。

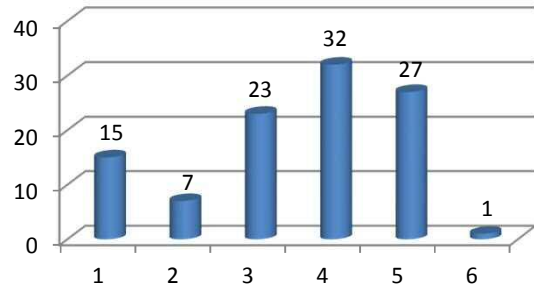
| 選択肢 | 14年10～12月期 | | 14年7～9月期 | 14年4～6月期 | 14年1～3月期 | 13年10～12月期 |
|------|------------|--------|----------|----------|----------|------------|
| | 回答数 | 構成比 | 構成比 | 構成比 | 構成比 | 構成比 |
| 全部 | 38 | 37.6% | 25.0% | 30.1% | 26.5% | 31.0% |
| 半分以上 | 12 | 11.9% | 18.0% | 18.3% | 14.3% | 5.8% |
| 半分未満 | 10 | 9.9% | 12.0% | 11.8% | 10.2% | 17.4% |
| なし | 37 | 36.6% | 42.0% | 36.6% | 48.0% | 39.4% |
| 無回答 | 4 | 4.0% | 3.0% | 3.2% | 1.0% | 6.5% |
| 総計 | 101 | 100.0% | 100.0% | 100.0% | 100.0% | 100.0% |

前回調査と比べ、信用保証付き借入れの割合を「全部」とする回答が、12.6ポイント増加しています。



上記の信用保証付き借入れの割合が「全部」「半分以上」または「半分未満」と答えた方にお尋ねします。信用保証を利用した理由は何ですか(複数回答)。

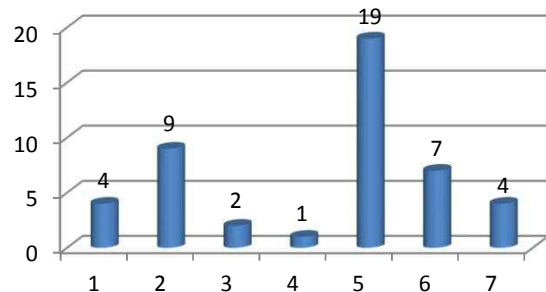
| 選択肢 | 回答数 |
|--------------------------|-----------|
| 1 自治体の制度融資を利用したため | 15 |
| 2 担保・保証人不足だったため | 7 |
| 3 長期資金の調達ができるため | 23 |
| 4 金融機関が保証付きを求めたため | 32 |
| 5 既往の保証付き借入れの借換えのため | 27 |
| 6 その他 | 1 |
| 総計 | 105 |



信用保証を利用した理由は「金融機関が保証付きを求めたため」が一番多く、次いで「既往の保証付き借入れの借換えのため」となっています。

上記の保証付き借入れの割合が「なし」と答えた方にお尋ねします。その理由は何ですか(複数回答)。

| 選択肢 | 回答数 |
|----------------------------|-----------|
| 1 保証料の負担を避けるため | 4 |
| 2 保証を付けない借入れの借換えだったため | 9 |
| 3 保証枠を既に使っていたため | 2 |
| 4 すぐに必要な資金であったため | 1 |
| 5 短期資金であるため | 19 |
| 6 金融機関から保証を付けない融資の勧誘を受けたため | 7 |
| 7 その他 | 4 |
| 総計 | 46 |

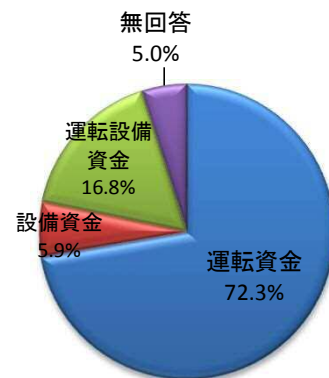


保証付き借入がない理由は「短期資金であるため」が一番多く、次いで「保証を付けない借入れの借換えだったため」となっています。

当期借入金目的は何ですか。

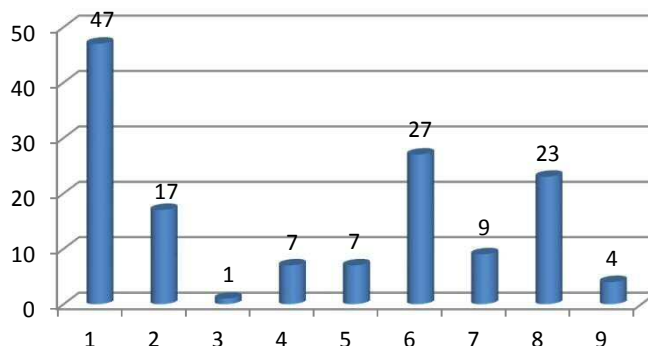
| 選択肢 | 回答数 | 構成比 |
|--------|-----|--------|
| 運転資金 | 73 | 72.3% |
| 設備資金 | 6 | 5.9% |
| 運転設備資金 | 17 | 16.8% |
| 無回答 | 5 | 5.0% |
| 総計 | 101 | 100.0% |

当期借入金目的は、「運転資金」とする回答が全体の約7割を占めています。



上記で「運転資金」「運転設備資金」と答えた方は、運転資金の種類は何ですか(複数回答)。

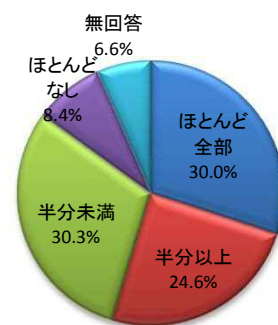
| 選択肢 | 回答数 |
|-------------|-----|
| 1 既往借入の借換え | 47 |
| 2 売上減少・赤字補填 | 17 |
| 3 過剰在庫対応 | 1 |
| 4 支払条件短縮対応 | 7 |
| 5 回収条件悪化対応 | 7 |
| 6 売上増加運転資金 | 27 |
| 7 在庫積み増し | 9 |
| 8 季節運転資金 | 23 |
| 9 その他 | 4 |
| 総計 | 142 |



運転資金の種類は、「既往借入の借換え」が一番多く、次いで「売上増加運転資金」「季節運転資金」となっています。

IV. 信用保証の利用についてお尋ねします。当期末(14年12月末)借入総残高に占める信用保証利用の割合はどのくらいですか。

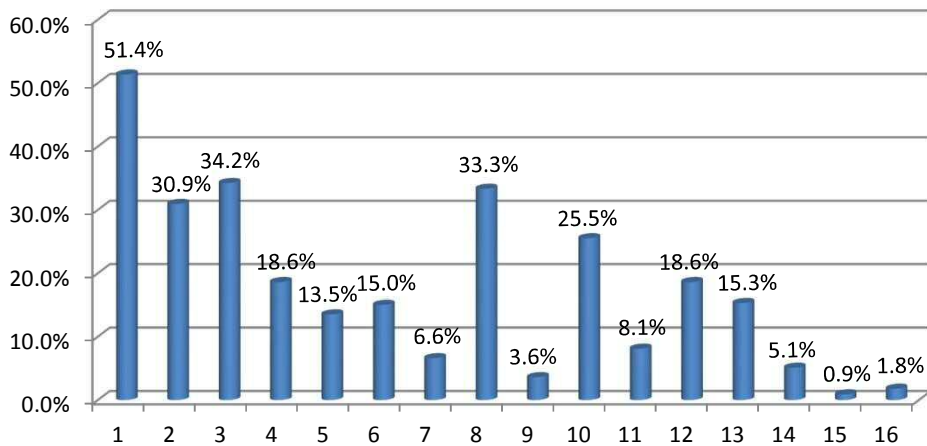
| 選択肢 | 14年10~12月期 | | 14年7~9月期 | 14年4~6月期 | 14年1~3月期 | 13年10~12月期 |
|--------|------------|--------|----------|----------|----------|------------|
| | 回答数 | 構成比 | 構成比 | 構成比 | 構成比 | 構成比 |
| ほとんど全部 | 100 | 30.0% | 26.2% | 30.2% | 29.0% | 32.6% |
| 半分以上 | 82 | 24.6% | 25.9% | 28.3% | 27.9% | 26.0% |
| 半分未満 | 101 | 30.3% | 30.0% | 28.6% | 26.5% | 27.8% |
| ほとんどなし | 28 | 8.4% | 12.7% | 7.9% | 10.1% | 9.7% |
| 無回答 | 22 | 6.6% | 5.2% | 4.9% | 6.5% | 3.9% |
| 総計 | 333 | 100.0% | 100.0% | 100.0% | 100.0% | 100.0% |



前回調査と比べ、信用保証利用の割合を「ほとんど全部」とする回答が3.8ポイント増加しています。

V. その他(経営上の課題等)について該当する番号をご記入ください(複数回答)。

| 選択肢 | 回答数 | 回答割合 | 選択肢 | 回答数 | 回答割合 |
|--------------|-----|-------|------------|-----|-------|
| 1 売上・受注の減少 | 171 | 51.4% | 9 過剰在庫 | 12 | 3.6% |
| 2 競争激化 | 103 | 30.9% | 10 消費税増税 | 85 | 25.5% |
| 3 コスト高 | 114 | 34.2% | 11 後継者難 | 27 | 8.1% |
| 4 業界構造変化 | 62 | 18.6% | 12 資金調達 | 62 | 18.6% |
| 5 取引条件の悪化 | 45 | 13.5% | 13 借入過多 | 51 | 15.3% |
| 6 消費者ニーズの多様化 | 50 | 15.0% | 14 為替 | 17 | 5.1% |
| 7 技術・商品開発 | 22 | 6.6% | 15 中国・韓国問題 | 3 | 0.9% |
| 8 人材・労働力の確保 | 111 | 33.3% | 16 その他 | 6 | 1.8% |



経営上の課題については、「売上・受注の減少(51.4%)」、「コスト高(34.2%)」「人材・労働力の確保(33.3%)」が上位となっています。
次いで、「競争激化」「消費税増税」の順となっています。

