

景気動向調査結果

この調査は、県内中小企業の景況・金融動向を把握するため、当協会の保証を利用されている企業の皆様のご協力により、四半期ごとにアンケートを実施しているものです。

【調査方法】

郵送による無記名アンケート方式
調査時点 平成28年6月1日発送
平成28年6月10日投函期限
調査対象 信用保証利用先1,500企業
有効回答数 331 企業(回答率 22.1%)

※ 当期: H28年4月～6月実績見込
次期: H28年7月～9月期予測

【DI値について】

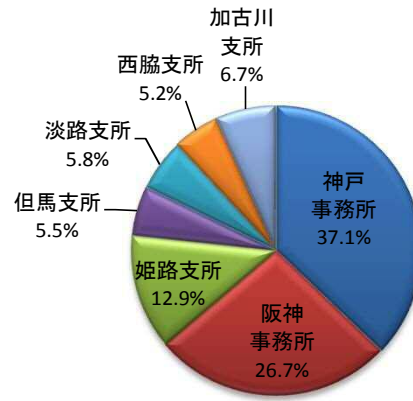
- ◎回答の各構成比を算出し、「増加」・「好転」等の項目割合から「減少」・「悪化」等の割合を差引いて算出しています
- ◎表示されている構成比とDI値は、四捨五入の関係で必ずしも一致しません

兵庫県信用保証協会

I. 貴社の概要について

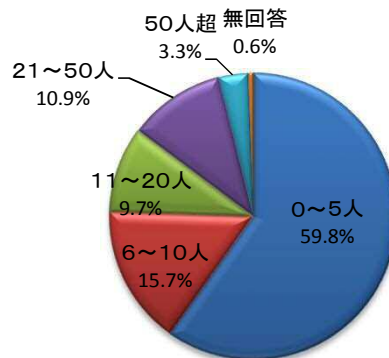
主たる事業所の所在地はどこにありますか。

| 当協会の部署 | 回答数 | 構成比 |
|----------|-----|--------|
| 神戸事務所 | 121 | 37.1% |
| 阪神事務所 | 87 | 26.7% |
| 姫路支所 | 42 | 12.9% |
| 但馬支所 | 18 | 5.5% |
| 淡路支所 | 19 | 5.8% |
| 西脇支所 | 17 | 5.2% |
| 加古川支所 | 22 | 6.7% |
| 小計 | 326 | 100.0% |
| 地域不明・無回答 | 5 | - |
| 合計 | 331 | - |



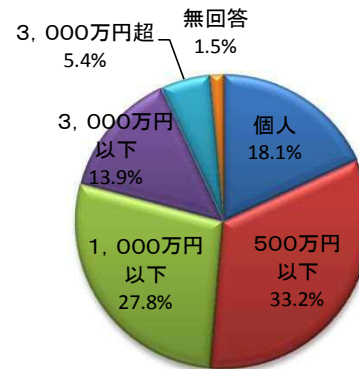
従業員数をご記入ください。

| 従業員数 | 回答数 | 構成比 |
|--------|-----|--------|
| 0～5人 | 198 | 59.8% |
| 6～10人 | 52 | 15.7% |
| 11～20人 | 32 | 9.7% |
| 21～50人 | 36 | 10.9% |
| 50人超 | 11 | 3.3% |
| 無回答 | 2 | 0.6% |
| 合計 | 331 | 100.0% |



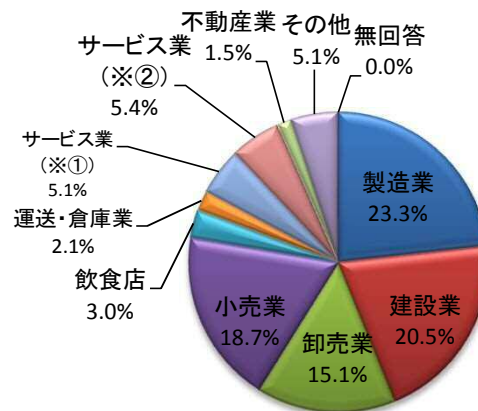
資本金をご記入ください。 ※個人は「0万円」と記入

| 資本金 | 回答数 | 構成比 |
|-----------|-----|--------|
| 個人 | 60 | 18.1% |
| 500万円以下 | 110 | 33.2% |
| 1,000万円以下 | 92 | 27.8% |
| 3,000万円以下 | 46 | 13.9% |
| 3,000万円超 | 18 | 5.4% |
| 無回答 | 5 | 1.5% |
| 総計 | 331 | 100.0% |



主要な事業は以下のどの業種に分類できますか。

| 業種 | 回答数 | 構成比 |
|-----------|-----|--------|
| 製造業 | 77 | 23.3% |
| 建設業 | 68 | 20.5% |
| 卸売業 | 50 | 15.1% |
| 小売業 | 62 | 18.7% |
| 飲食店 | 10 | 3.0% |
| 運送・倉庫業 | 7 | 2.1% |
| サービス業(※①) | 17 | 5.1% |
| サービス業(※②) | 18 | 5.4% |
| 不動産業 | 5 | 1.5% |
| その他 | 17 | 5.1% |
| 無回答 | 0 | 0.0% |
| 合計 | 331 | 100.0% |



※① 事業者を対象

※② 一般消費者を対象

Ⅱ. 貴社の景況、借入難易感についてお尋ねします。

- (1) 当期(16年4～6月期)は、前期(16年1～3月期)に比べどのような状況ですか。
 (2) 次期(16年7～9月期)は、当期(16年4～6月期)に比べどう思いますか。

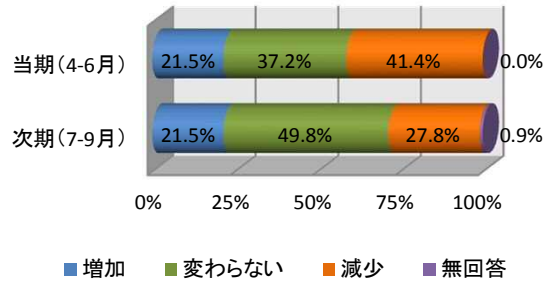
【生産・売上】

当期

| 選択肢 | 回答数 | 構成比 |
|-------|-----|--------|
| 増加した | 71 | 21.5% |
| 変わらない | 123 | 37.2% |
| 減少した | 137 | 41.4% |
| 無回答 | 0 | 0.0% |
| 総計 | 331 | 100.0% |

次期

| 選択肢 | 回答数 | 構成比 |
|----------|-----|--------|
| 増加すると思う | 71 | 21.5% |
| 変わらないと思う | 165 | 49.8% |
| 減少すると思う | 92 | 27.8% |
| 無回答 | 3 | 0.9% |
| 総計 | 331 | 100.0% |



生産・売上DI(増加－減少)

| 調査時期(実績) | 2014年4～6月 | 2014年7～9月 | 2014年10～12月 | 2015年1～3月 | 2015年4～6月 | 2015年7～9月 | 2015年10～12月 | 2016年1～3月 | 2016年4～6月 | 2016年7～9月(見込み) |
|----------|-----------|-----------|-------------|-----------|-----------|-----------|-------------|-----------|-----------|----------------|
| 兵庫県 | ▲ 13.4 | ▲ 11.3 | ▲ 8.7 | ▲ 18.8 | ▲ 14.3 | ▲ 16.2 | ▲ 2.1 | ▲ 22.1 | ▲ 19.9 | ▲ 6.3 |

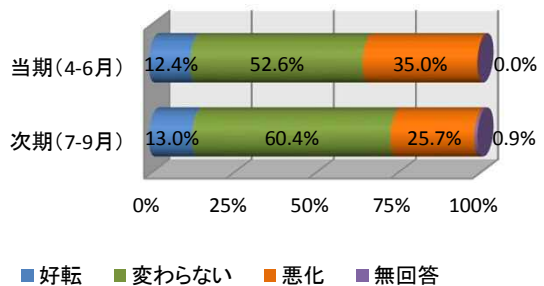
【採算】

当期

| 選択肢 | 回答数 | 構成比 |
|-------|-----|--------|
| 好転した | 41 | 12.4% |
| 変わらない | 174 | 52.6% |
| 悪化した | 116 | 35.0% |
| 無回答 | 0 | 0.0% |
| 総計 | 331 | 100.0% |

次期

| 選択肢 | 回答数 | 構成比 |
|----------|-----|--------|
| 好転すると思う | 43 | 13.0% |
| 変わらないと思う | 200 | 60.4% |
| 悪化すると思う | 85 | 25.7% |
| 無回答 | 3 | 0.9% |
| 総計 | 331 | 100.0% |



採算DI(好転－悪化)

| 調査時期(実績) | 2014年4～6月 | 2014年7～9月 | 2014年10～12月 | 2015年1～3月 | 2015年4～6月 | 2015年7～9月 | 2015年10～12月 | 2016年1～3月 | 2016年4～6月 | 2016年7～9月(見込み) |
|----------|-----------|-----------|-------------|-----------|-----------|-----------|-------------|-----------|-----------|----------------|
| 兵庫県 | ▲ 24.0 | ▲ 24.5 | ▲ 18.0 | ▲ 24.5 | ▲ 18.7 | ▲ 23.5 | ▲ 15.2 | ▲ 23.0 | ▲ 22.7 | ▲ 12.7 |

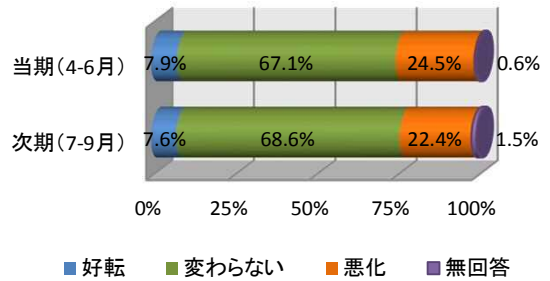
【資金繰り】

当期

| 選択肢 | 回答数 | 構成比 |
|-------|-----|--------|
| 好転した | 26 | 7.9% |
| 変わらない | 222 | 67.1% |
| 悪化した | 81 | 24.5% |
| 無回答 | 2 | 0.6% |
| 総計 | 331 | 100.0% |

次期

| 選択肢 | 回答数 | 構成比 |
|----------|-----|--------|
| 好転すると思う | 25 | 7.6% |
| 変わらないと思う | 227 | 68.6% |
| 悪化すると思う | 74 | 22.4% |
| 無回答 | 5 | 1.5% |
| 総計 | 331 | 100.0% |



資金繰りDI(好転-悪化)

| 調査時期(実績) | 2014年4~6月 | 2014年7~9月 | 2014年10~12月 | 2015年1~3月 | 2015年4~6月 | 2015年7~9月 | 2015年10~12月 | 2016年1~3月 | 2016年4~6月 | 2016年7~9月(見込み) |
|----------|-----------|-----------|-------------|-----------|-----------|-----------|-------------|-----------|-----------|----------------|
| 兵庫県 | ▲ 15.5 | ▲ 16.5 | ▲ 15.3 | ▲ 20.2 | ▲ 13.5 | ▲ 15.9 | ▲ 13.9 | ▲ 19.2 | ▲ 16.6 | ▲ 14.8 |

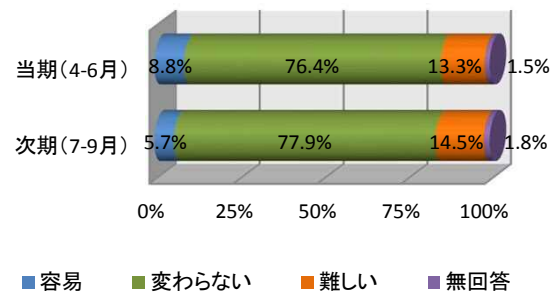
【借入難易感】

当期

| 選択肢 | 回答数 | 構成比 |
|--------|-----|--------|
| 容易になった | 29 | 8.8% |
| 変わらない | 253 | 76.4% |
| 難しくなった | 44 | 13.3% |
| 無回答 | 5 | 1.5% |
| 総計 | 331 | 100.0% |

次期

| 選択肢 | 回答数 | 構成比 |
|----------|-----|--------|
| 容易になると思う | 19 | 5.7% |
| 変わらないと思う | 258 | 77.9% |
| 難しくなると思う | 48 | 14.5% |
| 無回答 | 6 | 1.8% |
| 総計 | 331 | 100.0% |



借入難易感DI(容易-難しい)

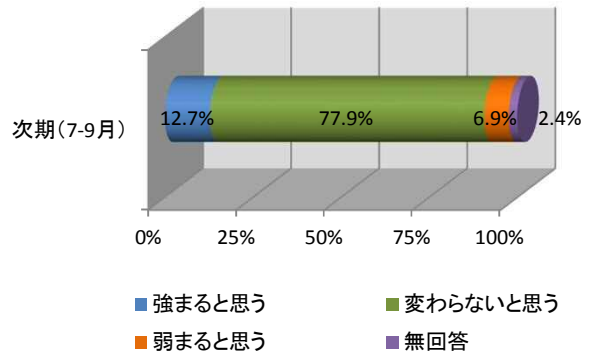
| 調査時期(実績) | 2014年4~6月 | 2014年7~9月 | 2014年10~12月 | 2015年1~3月 | 2015年4~6月 | 2015年7~9月 | 2015年10~12月 | 2016年1~3月 | 2016年4~6月 | 2016年7~9月(見込み) |
|----------|-----------|-----------|-------------|-----------|-----------|-----------|-------------|-----------|-----------|----------------|
| 兵庫県 | ▲ 11.7 | ▲ 8.0 | ▲ 5.7 | ▲ 10.3 | ▲ 8.2 | ▲ 7.9 | ▲ 4.5 | ▲ 7.3 | ▲ 4.5 | ▲ 8.8 |

当期(4-6月)のDI値は、全ての項目において前回調査(1-3月)からほぼ横ばいで推移しています。次期(7-9月)の見込みについては、「生産・売上」、「採算」、「資金繰り」の各項目において改善する見込みとなっていますが、先行きの不透明感は拭えない状態が続いています。

【金融機関からの信用保証付要請】

次期

| 選択肢 | 回答数 | 構成比 |
|----------|-----|--------|
| 強まると思う | 42 | 12.7% |
| 変わらないと思う | 258 | 77.9% |
| 弱まると思う | 23 | 6.9% |
| 無回答 | 8 | 2.4% |
| 総計 | 331 | 100.0% |



信用保証付要請DI(強まる－弱まる)

| 調査時期 (見込み) | 2014年 1～3月 (4～6月) | 2014年 4～6月 (7～9月) | 2014年 7～9月 (10～12月) | 2014年 10～12月 (1～3月) | 2015年 1～3月 (4～6月) | 2015年 4～6月 (7～9月) | 2015年 7～9月 (10～12月) | 2015年 10～12月 (1～3月) | 2016年 1～3月 (4～6月) | 2016年 4～6月 (7～9月) |
|---------------|-------------------------|-------------------------|---------------------------|---------------------------|-------------------------|-------------------------|---------------------------|---------------------------|-------------------------|-------------------------|
| 兵庫県 | 5.9 | 4.4 | 8.0 | 3.6 | 2.3 | 5.8 | 3.4 | 2.4 | 2.2 | 5.7 |

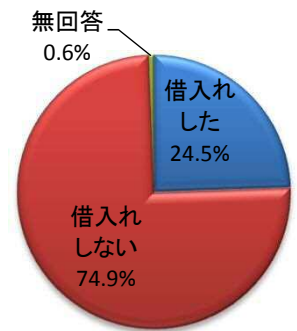
金融機関からの信用保証付要請は、「強まると思う」とする回答が、「弱まると思う」とする回答を上回っています。

Ⅲ. 当期(16年4～6月期)の借入れ(実績見込)についてお尋ねします。

当期に金融機関から借入れをされましたか。
※手形の割引は含めません

| 選択肢 | 16年4～6月期 | | 16年1～3月期 | 15年10～12月期 | 15年7～9月期 | 15年4～6月期 |
|--------|----------|--------|----------|------------|----------|----------|
| | 回答数 | 構成比 | 構成比 | 構成比 | 構成比 | 構成比 |
| 借入れした | 81 | 24.5% | 32.2% | 27.3% | 29.9% | 28.9% |
| 借入れしない | 248 | 74.9% | 67.5% | 72.1% | 69.5% | 69.6% |
| 無回答 | 2 | 0.6% | 0.3% | 0.6% | 0.6% | 1.5% |
| 総計 | 331 | 100.0% | 100.0% | 100.0% | 100.0% | 100.0% |

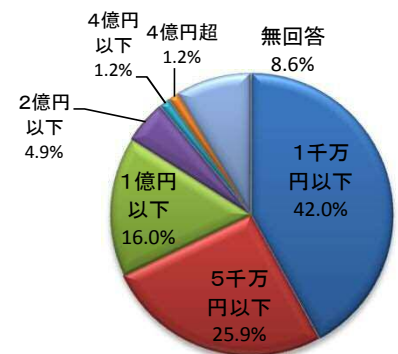
当期「借入れした」とする割合は、前回調査と比べ、7.7ポイント減少しています。



当期に借入れした総額はいくらですか。

| 借入れ総額 | 16年4～6月期 | | 16年1～3月期 | 15年10～12月期 | 15年7～9月期 | 15年4～6月期 |
|--------|----------|--------|----------|------------|----------|----------|
| | 回答数 | 構成比 | 構成比 | 構成比 | 構成比 | 構成比 |
| 1千万円以下 | 34 | 42.0% | 40.2% | 43.3% | 42.9% | 41.4% |
| 5千万円以下 | 21 | 25.9% | 40.2% | 38.9% | 41.8% | 46.5% |
| 1億円以下 | 13 | 16.0% | 8.8% | 10.0% | 8.2% | 5.1% |
| 2億円以下 | 4 | 4.9% | 1.0% | 2.2% | 4.1% | 3.0% |
| 4億円以下 | 1 | 1.2% | 1.0% | 1.1% | 2.0% | 0.0% |
| 4億円超 | 1 | 1.2% | 1.0% | 1.1% | 1.0% | 1.0% |
| 無回答 | 7 | 8.6% | 7.8% | 3.3% | 0.0% | 3.0% |
| 総計 | 81 | 100.0% | 100.0% | 100.0% | 100.0% | 100.0% |

借入総額「1千万円以下」「5千万円以下」の構成比合計が12.5ポイント減少しているのに対し、「1億円以下」「2億円以下」の構成比合計は11.1ポイント増加しています。



当期の借入金額のうち、信用保証付き借入れの割合はどのくらいですか。

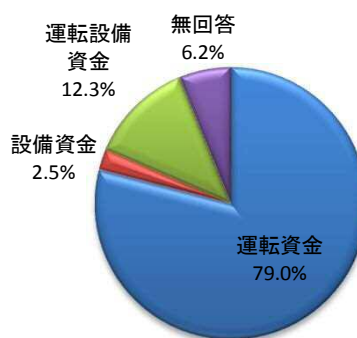
| 選択肢 | 16年4～6月期 | | 16年1～3月期 | 15年10～12月期 | 15年7～9月期 | 15年4～6月期 |
|-------|----------|--------|----------|------------|----------|----------|
| | 回答数 | 構成比 | 構成比 | 構成比 | 構成比 | 構成比 |
| 全部 | 25 | 30.9% | 37.3% | 30.0% | 35.7% | 37.4% |
| 7割以上 | 3 | 3.7% | 6.9% | 7.8% | 10.2% | 7.1% |
| 7割～3割 | 6 | 7.4% | 8.8% | 12.2% | 12.2% | 10.1% |
| 3割未満 | 6 | 7.4% | 7.8% | 4.4% | 4.1% | 6.1% |
| なし | 32 | 39.5% | 33.3% | 41.1% | 36.7% | 35.4% |
| 無回答 | 9 | 11.1% | 5.9% | 4.4% | 1.0% | 4.0% |
| 総計 | 81 | 100.0% | 100.0% | 100.0% | 100.0% | 100.0% |

前回調査と比べ、信用保証付き借入れの割合は「全部」とする回答は6.4ポイント減少し、「なし」とする回答は6.2ポイント増加しました。



当期借入金の目的は何ですか。

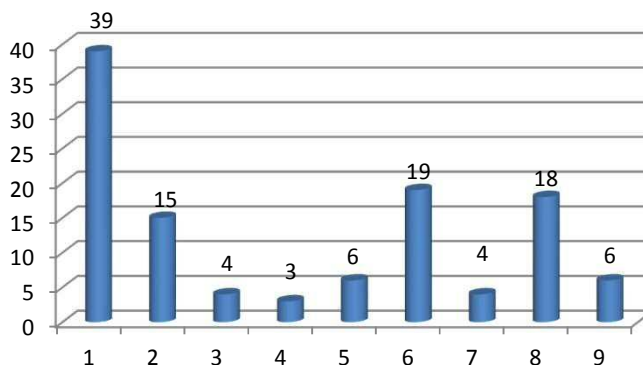
| 選択肢 | 回答数 | 構成比 |
|--------|-----|--------|
| 運転資金 | 64 | 79.0% |
| 設備資金 | 2 | 2.5% |
| 運転設備資金 | 10 | 12.3% |
| 無回答 | 5 | 6.2% |
| 総計 | 81 | 100.0% |



当期借入金の目的は、「運転資金」とする回答が大半を占めています。

上記で「運転資金」「運転設備資金」と答えた方は、運転資金の種類は何ですか(複数回答)。

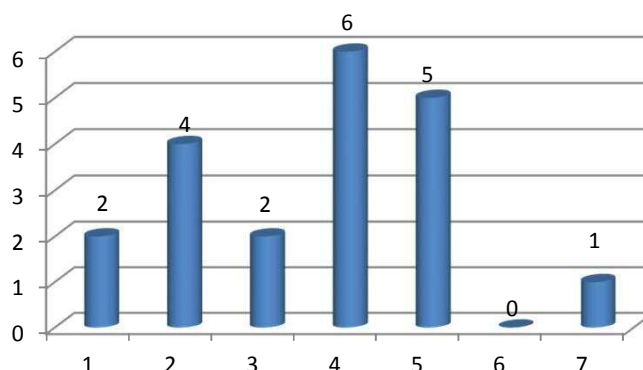
| 選択肢 | 回答数 |
|-------------|-----|
| 1 既往借入の借換え | 39 |
| 2 売上減少・赤字補填 | 15 |
| 3 過剰在庫対応 | 4 |
| 4 支払条件短縮対応 | 3 |
| 5 回収条件悪化対応 | 6 |
| 6 売上増加運転資金 | 19 |
| 7 在庫積み増し | 4 |
| 8 季節運転資金 | 18 |
| 9 その他 | 6 |
| 総計 | 114 |



運転資金の種類は、「既往借入の借換え」が最も多く、次いで「売上増加運転資金」「季節運転資金」の順となっています。

上記で「設備資金」「運転設備資金」と答えた方は、設備資金の種類は何ですか(複数回答)。

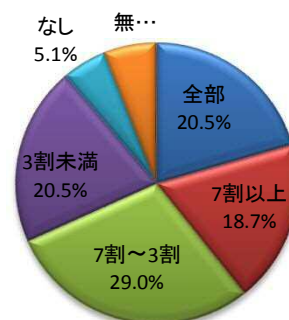
| 選択肢 | 回答数 |
|--------------|-----|
| 1 新規事業 | 2 |
| 2 生産増強 | 4 |
| 3 合理化・効率化 | 2 |
| 4 設備老朽化に伴う入替 | 6 |
| 5 修理・修繕 | 5 |
| 6 公害防止・環境関連 | 0 |
| 7 その他 | 1 |
| 総計 | 20 |



設備資金の種類は、「設備老朽化に伴う入替」が最も多く、次いで「修理・修繕」「生産増強」の順となっています。

IV. 信用保証の利用についてお尋ねします。当期末(16年6月末)借入総残高に占める信用保証利用の割合はどのくらいですか。

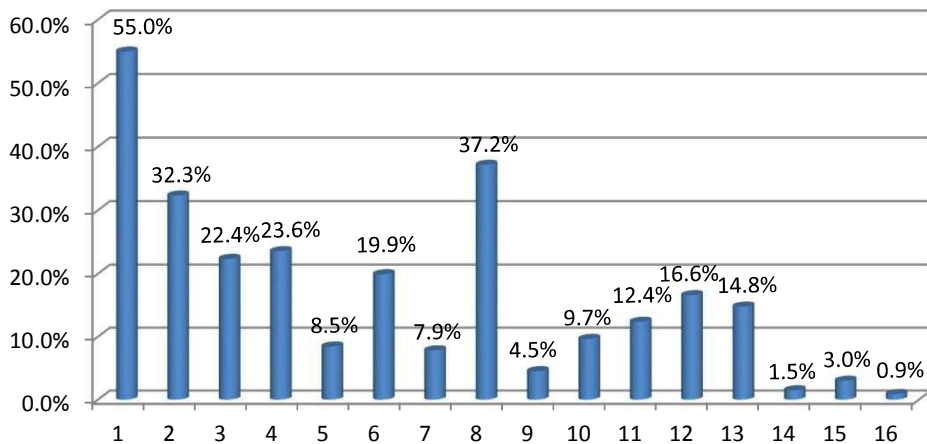
| 選択肢 | 16年4～6月期 | | 16年1～3月期 | 15年10～12月期 | 15年7～9月期 | 15年4～6月期 |
|-------|----------|--------|----------|------------|----------|----------|
| | 回答数 | 構成比 | 構成比 | 構成比 | 構成比 | 構成比 |
| 全部 | 68 | 20.5% | 26.5% | 23.3% | 22.9% | 23.7% |
| 7割以上 | 62 | 18.7% | 15.1% | 16.7% | 19.8% | 18.4% |
| 7割～3割 | 96 | 29.0% | 27.1% | 26.7% | 28.7% | 28.9% |
| 3割未満 | 68 | 20.5% | 19.6% | 20.0% | 20.1% | 17.8% |
| なし | 17 | 5.1% | 5.4% | 4.2% | 4.0% | 5.8% |
| 無回答 | 20 | 6.0% | 6.3% | 9.1% | 4.6% | 5.3% |
| 総計 | 331 | 100.0% | 100.0% | 100.0% | 100.0% | 100.0% |



借入総残高に占める信用保証利用の割合は、「全部」「7割以上」「7割～3割」の合計が68.2%となっています。

V. その他(経営上の課題等)について該当する番号をご記入ください(複数回答)。

| 選択肢 | 回答数 | 回答割合 | 選択肢 | 回答数 | 回答割合 |
|--------------|-----|-------|------------|-----|-------|
| 1 売上・受注の減少 | 182 | 55.0% | 9 過剰在庫 | 15 | 4.5% |
| 2 競争激化 | 107 | 32.3% | 10 設備投資 | 32 | 9.7% |
| 3 コスト高 | 74 | 22.4% | 11 後継者難 | 41 | 12.4% |
| 4 業界構造変化 | 78 | 23.6% | 12 資金調達 | 55 | 16.6% |
| 5 取引条件の悪化 | 28 | 8.5% | 13 借入過多 | 49 | 14.8% |
| 6 消費者ニーズの多様化 | 66 | 19.9% | 14 為替 | 5 | 1.5% |
| 7 技術・商品開発 | 26 | 7.9% | 15 海外景気の減速 | 10 | 3.0% |
| 8 人材・労働力の確保 | 123 | 37.2% | 16 その他 | 3 | 0.9% |



経営上の課題については、「売上・受注の減少(55.0%)」が最も回答割合が高く、次いで「人材・労働力の確保(37.2%)」、「競争激化(32.3%)」の順となっています。

